



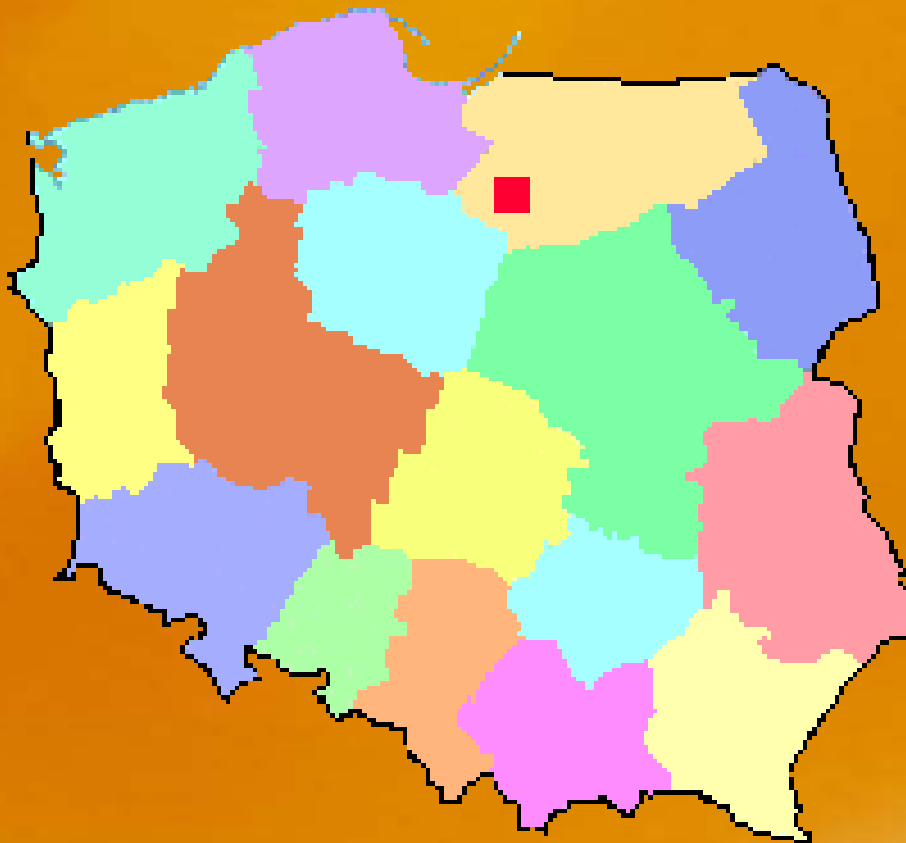
KONFERENCJA

„EDUKACJA MAŁYCH DZIECI: STANDARDY – BARIERY – SZANSE”

Warszawa, 17 września 2010r.

GMINA LUBAWA

- **Położenie:** południowo - zachodnia część województwa warmińsko-mazurskiego, **powiat:** iławski.
- **Gminy sąsiadujące:** Ostróda, Nowe Miasto Lubawskie, Grodziczno, Rybno, Dąbrówno, Iława.



- **Liczba miejscowości** : 35 które tworzą 27 sołectw,
- **Liczba mieszkańców**: 10.844,
- **Powierzchnia** : 236,4 km² ,
- **Gęstość zaludnienia**: 46 osób/km² .



GMINA LUBAWA
ALTERNATYWNE FORMY EDUKACJI
PRZEDSZKOLNEJ
W LATACH 2005-2010



STRATEGIA ROZWOJU EDUKACJI **W GMINIE LUBAWA** **NA LATA 2009 - 2018**

MISJA

- Zapewnienie wysokiej jakości kształcenia na każdym etapie rozwoju dzieci i młodzieży przy współpracy rodziców, nauczycieli, specjalistów i organizacji pozarządowych.
- Przeznaczanie niezbędnych środków finansowych dla prawidłowego funkcjonowania poprawnej organizacji, a także nowatorskiego rozwoju systemu kształcenia, wychowywania i opieki.
- Efektem podejmowanych działań i zainwestowanego kapitału będzie wykształcony, kreatywny i świadomy obywatel naszej Gminy.

WIZJA ABSOLWENTA 0-10 LAT

- Uspołeczniony, współpracujący z innymi,
- Mający dobrze opanowane podstawy czytania, pisanie i liczenia,
- Ciekawy świata,
- Samodzielny,
- Mający poczucie własnej wartości,
- Odpowiedzialny,
- Posiadający wiedzę o świecie,
- Nastawiony pozytywnie do szkoły,
- Wiedzący co dobre, a co złe.

STRATEGICZNE OBSZARY DZIAŁANIA

- I. Dostępność uczniów do szerszej oferty zajęć pozalekcyjnych i specjalistycznych.**
- II. Jakość kształcenia.**
- III. Wzmocnienie roli rodziców.**
- IV. Utrzymanie i rozwój form edukacyjnych dla małych dzieci.**

OBSZAR IV: UTRZYMANIE I ROZWÓJ FORM EDUKACYJNYCH DLA MAŁYCH DZIECI

- **Cel A:**

Utrzymanie istniejących w gminie alternatywnych ośrodków przedszkolnych oraz rozwój nowych form edukacji dla małych dzieci w gminie.

- **Wskaźniki:**

» *10 ośrodków (grup) – 33% dzieci w gminie w wieku 3 – 5 lat objętych zajęciami.*

» *60% dzieci w wieku 3 – 5 lat będzie objętych systematycznymi (przynajmniej 1 na tydzień) zajęciami wspomagającymi rozwój.*

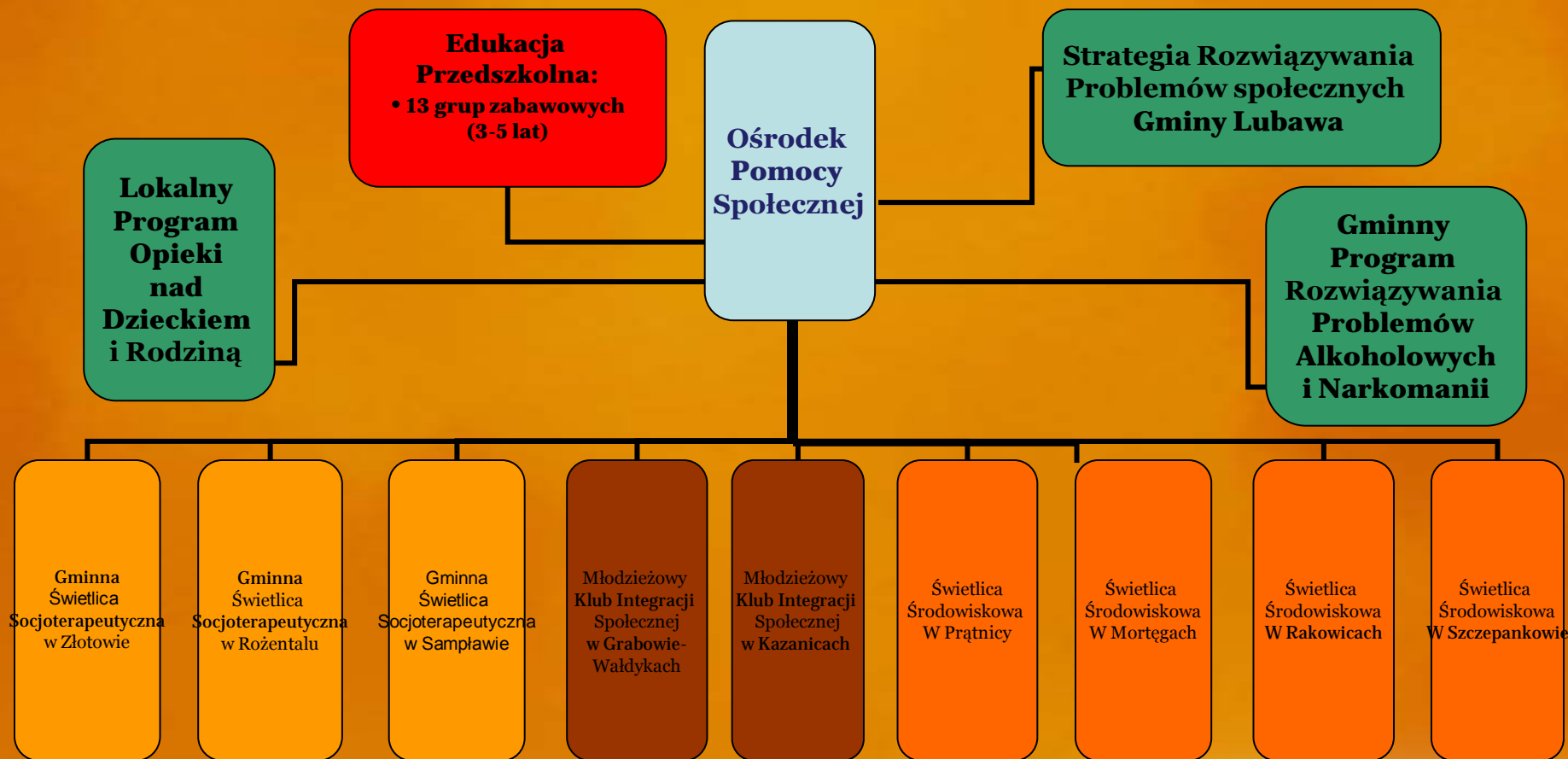
- **Cel B:**

Podniesienie świadomości społeczności lokalnej o potrzebie wspierania rozwoju małego dziecka.

- **Wskaźnik:**

» *2 razy w roku prowadzone będą w całej gminie akcje promocyjne dotyczące potrzeb edukacyjnych małych dzieci.*

Gminny system profilaktyki i opieki nad dzieckiem i rodziną



RAMY FORMALNO – PRAWNE FUNKCJONOWANIA **GRUP ZABAWOWYCH W GMINIE LUBAWA:**

- 1) Tworzenie gminnego systemu profilaktyki i opieki nad dzieckiem i rodziną (Ustawa o pomocy społecznej , Art. 17 ust. 1 pkt 13)**
- 2) Strategia Rozwiązywania Problemów Społecznych w Gminie Lubawa do 2015 roku**
 - Cel strategiczny - Wzmocnienie funkcji rodziny,
 - Cel operacyjny - Wspieranie prawidłowego funkcjonowania rodziny.
- 3) Lokalny Program Opieki nad Dzieckiem i Rodziną na lata 2006 – 2010**
 - Cel operacyjny – Rozwijanie środowiskowych form pomocy rodzinie ,
 - Realizacja programów edukacyjnych ujęta w tym programie.
- 4) Uchwała Nr X/55/07 Rady Gminy Lubawa z dnia 27.09.2007r.**
w sprawie zawarcia umowy z Fundacją Rozwoju Dzieci im. J.A.
Komeńskiego dotyczącej upowszechnianiu edukacji przedszkolnej.

5) Umowa o współpracy w zakresie upowszechniania edukacji przedszkolnej, zawarta 28 września 2007r. Pomiędzy Gminą Lubawa a Fundacją Rozwoju Dzieci im. J.A. Komeńskiego.

6) Porozumienia w zakresie współpracy w realizacji alternatywnych form edukacji przedszkolnej, zawarte pomiędzy Ośrodkiem Pomocy Społecznej Gminy Lubawa a gminnymi szkołami i radami sołectkimi (liczba zawartych porozumień: szkoły -9, rady sołectkie – 4)

7) Zarządzenie Nr 115/2008 Wójta Gminy Lubawa z dnia 3 marca 2008r. w sprawie wyznaczenia Ośrodka Pomocy Społecznej Gminy Lubawa jako jednostki realizującej umowę upowszechniania edukacji przedszkolnej w Gminie Lubawa

8) Partnerstwo Lokalne na Rzecz Rozwoju, porozumienie zawarte w dniu 27 czerwca 2008r.

▪ Cel:

budowanie koalicji działającej na rzecz pobudzania aktywności społecznej oraz kształtowania warunków trwałego rozwoju lokalnego środowiska, w tym stwarzanie dzieciom możliwości wszechstronnego rozwoju.

▪ Partnerstwo tworzy 28 podmiotów (m.in. instytucje samorządowe, gminne szkoły, rady sołectkie, organizacje pozarządowe).

FINANSOWANIE ALTERNATYWNYCH FORM EDUKACJI PRZEDSZKOLNEJ W GMINIE LUBAWA

- **„Ośrodki Przedszkolne – szansa na dobry start” (EFS)**
Okres realizacji : grudzień 2005 – luty 2008
- **„Gdy nie ma przedszkola” (gmina)**
Okres realizacji: wrzesień 2006 - czerwiec 2007
- **„Akcja przedszkolak” (EFS)**
Okres realizacji: marzec 2007 – maj 2008
- **„Ja też jestem przedszkolakiem” (EFS)**
Okres realizacji: wrzesień 2008 – sierpień 2009
- **„Wyrównywanie szans edukacyjnych dzieci wiejskich”
(Fundusze Norweskie)**
Okres realizacji: lipiec 2008 – grudzień 2009

FINANSOWANIE ALTERNATYWNYCH FORM EDUKACJI PRZEDSZKOLNEJ W GMINIE LUBAWA

- **Finansowanie ze środków samorządu gminnego - od IX 2009r.**
- **Koszty ogółem - 261.000 zł** (kalkulacja na 2010r.), w tym:
 - wynagrodzenia wychowawców i specjalistów,
 - materiały do prowadzenia zajęć,
 - pomoce edukacyjne, gry, zabawki,
 - wyposażenie (stoliki, krzesła, meble).
- **Roczny koszt na grupę – 20.000 zł** (kalkulacja na 2010r.)
- **Roczny koszt na dziecko – 1.400 zł** (kalkulacja na 2010r.)

GRUPY ZABAWOWE W GMINIE LUBAWA:

- ***Liczba Grup Zabawowych – 13***
- ***Kadra – 19 osób, w tym:***
 - *Koordynator – 1 osoba*
 - *Wychowawcy – 14 osób*
(umowa o pracę ½ etatu – 13 osób, umowa zlecenie – 1 osoba)
 - *Psycholog – 1 osoba*
(umowa o pracę ¼ etatu)
 - *Logopeda – 2 osoby*
(umowa zlecenie)
 - *Konsultant merytoryczny – 1 osoba*
(umowa zlecenie)
- ***Stażyści – zatrudnieni na stanowisku wychowawcy – 8 osób***
- ***Liczba dzieci – uczestników – 199 osób***

ZASADY FUNKCJONOWANIA GRUP ZABAWOWYCH

- **Zajęcia edukacyjno – rozwojowe:**
 - 20 godzin/tydzień – 12 Grup Zabawowych
 - 12 godzin/tydzień – 1 Grupa Zabawowa

- **Zajęcia wspomagające rozwój:**
 - **Poradnictwo logopedyczne** – 13 Grup Zabawowych
 - zajęcia w każdej grupie 2 razy w miesiącu po 4 godziny,
 - diagnoza, terapia, konsultacje dla rodziców i wychowawców.
 - **Poradnictwo psychologiczne** – 6 Grup Zabawowych
 - zajęcia w każdej grupie 1 raz w miesiącu po 4 godziny,
 - diagnoza, konsultacje dla rodziców i wychowawców.

- **Liczebność grup**
 - Do 15 dzieci lub większa w zależności od zainteresowania

■ **Lokalizacja grup:**

- Szkoły (samodzielne pomieszczenia lub na bazie oddziałów przedszkolnych – 9 Grup Zabawowych),
- Budynki świetlic wiejskich – 3 Grupy Zabawowe,
- Centrum Aktywności Lokalnej – 1 Grupa Zabawowa.

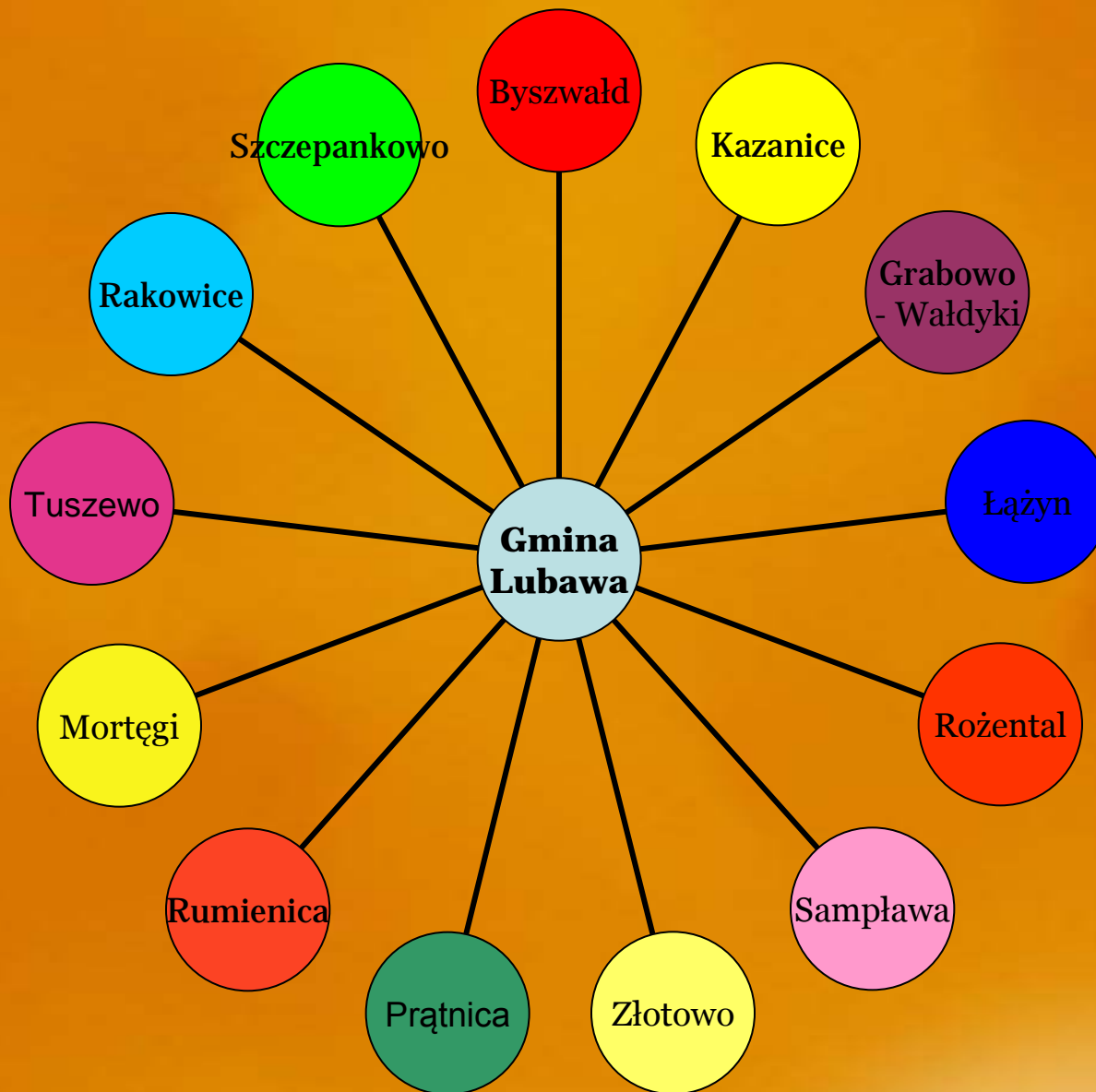
■ **Działania wspierające pracę grup:**

- Dyżury rodziców,
- Realizacja staży absolwenckich na stanowisku wychowawcy,
- Organizacja imprez okolicznościowych,
- Współpraca ze społecznością lokalną,
- Cykliczna organizacja imprez integracyjnych: Majowy Piknik Dziecięcy i Mikołajki.

■ **Planowane działania**

- Ujednolicenie jakości prac Grup Zabawowych poprzez wprowadzenie programu: „Dobry start przedszkolaka” autorstwa Moniki Rościszewskiej - Woźniak
- Zatrudnienie pedagoga koordynującego pracę wychowawców Grup Zabawowych

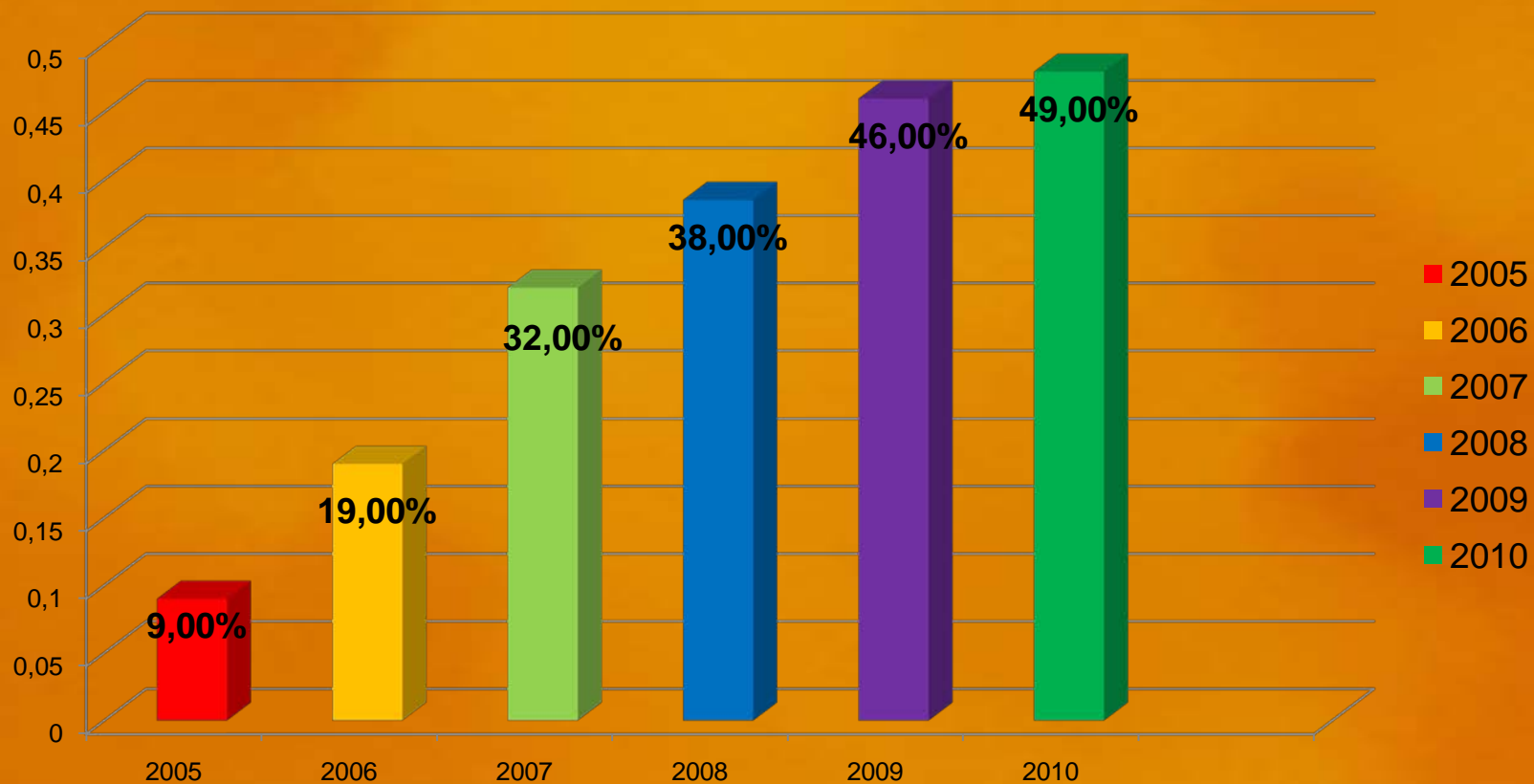
GRUPY ZABAWOWE W GMINIE LUBAWA



EFEKTY I REZULTATY PROWADZENIA ALTERNATYWNYCH FORM EDUKACJI PRZEDSZKOLNEJ

- Wzrost wskaźnika upowszechnienia edukacji przedszkolnej dla dzieci w wieku 3-5 lat w latach 2005-2010 z 0% do 49%,
- Liczba uczestników objętych alternatywną edukacją przedszkolną w latach 2005-2010 wynosi: 462 dzieci,
- Lepsze przygotowanie dzieci do podjęcia nauki w szkole i życia w społeczeństwie,
- Wzrost świadomości edukacyjnej rodziców,
- Aktywizacja rodziców wokół życia grupy zabawowej (udział w imprezach integracyjnych, angażowanie się w jej działalność),
- Integracja społeczności lokalnej wokół problemów edukacji małych dzieci (dobra współpraca ze szkołami, radami sołectkimi i innymi podmiotami),
- Powstanie dobrego klimatu dla edukacji małych dzieci w gminie,
- Utworzenie sprawnie funkcjonującego systemu wsparcia edukacji małych dzieci.

WSKAŹNIK UPOWSZECHNIENIA EDUKACJI PRZEDSZKOLNEJ W GMINIE LUBAWA W LATACH 2005 - 2010





Dziękuję za uwagę

Ośrodek Pomocy Społecznej
Gminy Lubawa

Monika Kłosowska – aspirant pracy socjalnej

www.gopslubawa.pl

e-mail: ops@gopslubawa.pl

(89) 645 54 32